



OBSERVATOIRE DE LA QUALITÉ DE L'ALIMENTATION

(Oqali)

MODALITÉS D'ACCÈS AUX DONNÉES DE L'OQALI

Note destinée aux fournisseurs de données pour l'Oqali



Cette note présente les modalités d'accès aux données de l'Oqali de la part des fournisseurs de données.

Aucun accès aux données de la base Oqali n'est prévu pour le grand public.

1 La base de données de l'Oqali

1.1 Nouvelle application pour la base de données de l'Oqali

A la fin de l'année 2009, la nouvelle base de données de l'Oqali sera opérationnelle. Cette base permettra :

- Une saisie de données simultanée entre l'Afssa et l'INRA
- Une saisie facilitée grâce aux développements de formulaires pré-remplis
- De réaliser des traitements simplifiés.

L'accès à cette base de données se fera par Internet avec un identifiant et un mot de passe personnalisés. Les partenaires ayant fourni des données à l'Oqali pourront obtenir une extraction de leurs données.

1.2 Différents types de données

Différents types de données sont intégrées dans la base de données. L'obtention de ces données se fait :

- par l'envoi de données de la part des industriels
- par des visites en magasins, qui permettent aux équipes de l'Oqali de prendre des photos des produits.

1.2.1 Les informations nutritionnelles transmises à l'Oqali

Les informations nutritionnelles transmises à l'Oqali par les différents fournisseurs de données portent, lorsqu'elles sont disponibles, sur la composition nutritionnelle, l'ensemble des informations présentes sur l'emballage, les évolutions des produits et certaines données économiques.

Composition nutritionnelle :

- Etiquetage nutritionnel
- Méthode d'obtention des valeurs nutritionnelles étiquetées (calcul, analyses, table de composition)
- Résultats des données analytiques
- Méthode analytique utilisée

Les informations nutritionnelles présentes sur l'emballage des produits :

- Type d'étiquetage nutritionnel (pas d'étiquetage nutritionnel, groupe 1, 2 et plus)

- Allégations (nutritionnelles, santé, autres) et positions des allégations
- Liste d'ingrédients
- Taille de la portion et portion conseillée
- Accompagnement conseillé
- Taille du produit
- Repères nutritionnelles et position du repère
- Apports journaliers recommandés
- Recommandations de consommation
- Incitation à l'activité physique

Les évolutions de produits :

- Date de mise sur le marché
- Date de retrait
- Date d'évolution
- Objet de l'évolution (reformulation, nouveau produit, nouvel emballage).

Ces informations nutritionnelles peuvent provenir :

- Des extraits de bases de données (envoi de fichier Excel ou Access). Les données peuvent être facilement intégrées dans la base mais sont souvent très partielles.
- Des emballages des produits (envoi des emballages papier ou des photos des emballages). Les données doivent être saisies manuellement dans la base.

Des données économiques, notamment les parts de marché des produits peuvent également être transmises à l'Oqali.

A la seule exception des équipes de l'Oqali (INRA et Afssa), les données économiques ne seront pas accessibles.

1.2.2 Les données récoltées via les visites en magasins

Les équipes de l'Oqali ont mis en place des accords avec certains distributeurs afin d'organiser des visites en magasins et de photographier les produits alimentaires.

Les données récoltées dans les magasins nécessitent aux équipes de l'Oqali de :

- Se déplacer en magasin
- Prendre les photos des produits
- Saisir les informations nutritionnelles.

En plus des données transmises à l'Oqali et des données récoltées via les visites en magasin, l'Oqali réalise des analyses nutritionnelles sur des produits pour lesquels l'information est manquante.

Les données issues des analyses nutritionnelles ne seront pas accessibles en dehors des équipes de l'Oqali (INRA + Afssa).

1.3 Différents types de fournisseurs de données

Il existe plusieurs types de fournisseurs de données :

- Industriels
- Distributeurs
- Syndicats
- Associations de consommateurs.

Les syndicats professionnels peuvent fournir leurs propres données mais généralement ils permettent surtout d'organiser et d'harmoniser la collecte de données auprès de leurs adhérents.

2 Les accès aux données de l'Oqali

Une fois par an et après publication des rapports, des extractions de données pourront être réalisées pour les fournisseurs de données.

2.1 Extraction des données brutes

Chaque fournisseur de données à l'Oqali pourra avoir une extraction de la base sur ses propres données brutes transmises à l'Oqali.

Les syndicats, après accord des adhérents ayant fourni des données à l'Oqali, pourront également avoir accès aux données transmises par ces derniers. Les modalités de cet accord sont à discuter au sein de chaque syndicat.

Les données fournies en retour par l'Oqali seront mises en forme et organisées selon la structure de la base de données de l'Oqali.

2.2 Traitements individuels et confidentiels

En plus des traitements publiés et disponibles sur le site Internet de l'Oqali <http://www.oqali.fr>, les industriels et les distributeurs ayant fourni des données à l'Oqali (transmission des données ou visites en magasins) pourront avoir, sur demande, des cartographies individuelles et confidentielles permettant à chacun de positionner ses produits au sein du marché (exemple en figure 1). Les détails de la fourniture de ces traitements seront établis dans le cadre de la convention de partenariat.

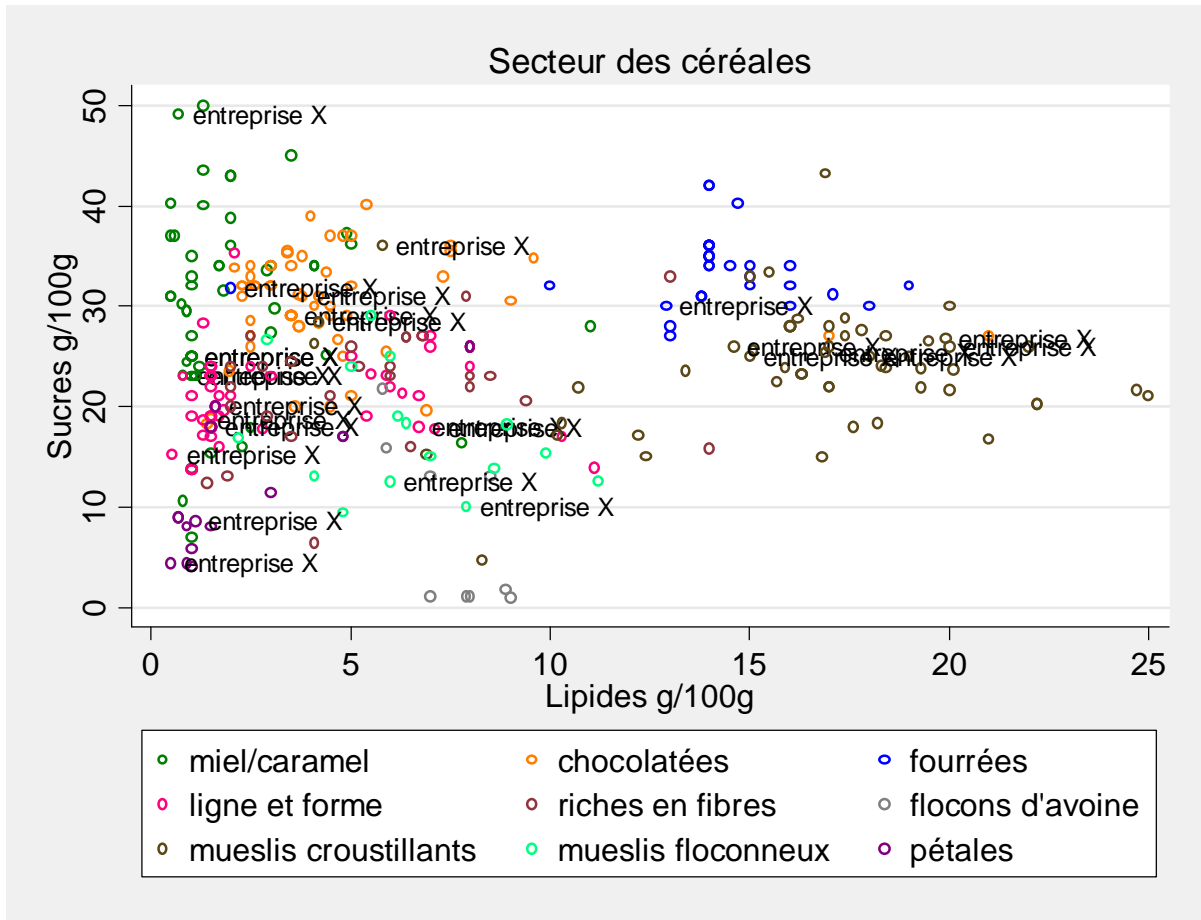


Figure 1 : Exemple de cartographie pour une entreprise