



APERITIFS A CROQUER

Evolution du secteur
entre 2009 et 2013

SYNTHESE



EDITION 2016

Cette étude sectorielle a pour objectif de comparer les paramètres d'étiquetage et la composition nutritionnelle des échantillons d'apéritifs à croquer, collectés en 2009 et en 2013 par l'Oqali. Elle constitue la première étude d'évolution de ce secteur.

Cette étude se base sur 577 références collectées par l'Oqali sur le marché en 2009 (couvrant¹ 53% du marché en volume) et 1085 références collectées sur le marché en 2013 (couvrant¹ 59% du marché en volume). Il s'agit de références vendues dans les grandes et moyennes surfaces (GMS) de France.

Au niveau de détail le plus fin, la classification utilisée par l'Oqali décompose le secteur en 19 familles. Bien que le nombre de références collectées ait fortement augmenté (577 références en 2009 vs. 1085 en 2013), la proportion de chaque famille au sein des échantillons Oqali reste similaire pour les deux années d'étude. Néanmoins, on note :

- l'apparition de la famille des Pop-corn en 2013 ;
- une baisse de la proportion de la famille des Tuiles dans l'échantillon 2013 (9% des références collectées sur le secteur en 2009 vs. 6% en 2013) ;
- une augmentation de la proportion de la famille des Soufflés dans l'échantillon 2013 (21% des références collectées sur le secteur en 2009 vs. 24% en 2013).

Le secteur est divisé en 4 segments de marché : les marques nationales (MN), les marques de distributeurs (MDD), les marques de distributeurs entrée de gamme (MDDeg) et le hard discount (HD). Pour l'échantillon 2009, on note une légère sous-représentation des produits à marques nationales. Pour l'échantillon 2013, la sous-représentation des produits à marques nationales est plus marquée et on observe également une surreprésentation des références à marques de distributeurs. Cela peut être mis en relation avec le développement des partenariats avec les distributeurs qui a permis une collecte plus exhaustive des produits de ce segment en 2013.

L'échantillon 2013 est composé pour plus de la moitié de produits nouveaux ou non captés en 2009 (63%) mais ces derniers représentent 25% des volumes de vente retracés par Kantar Worldpanel en 2013. En revanche, les produits identiques ou modifiés représentent 37% de l'offre de 2013 et correspondent à 34% des volumes de vente retracés par Kantar Worldpanel en 2013 (à mettre en regard de la couverture¹ de marché de 59% de l'échantillon Oqali en 2013). Enfin, 31% des références prises en compte dans le bilan initial de 2009 ont été retirées du marché ou n'ont pas été retrouvées en 2013 : elles représentaient 9% des volumes de vente retracés par Kantar Worldpanel en 2009 (à mettre en regard de la couverture¹ de marché de 53% de l'échantillon Oqali en 2009).

¹ Ratio des volumes identifiés par l'Oqali vs. le volume total du marché retracé par Kantar Worldpanel

Evolution des paramètres d'étiquetage

A l'échelle du secteur, les fréquences de présence de 4 paramètres d'étiquetage suivis par l'Oqali ont significativement augmenté entre 2009 et 2013.

- La proportion de produits présentant un étiquetage nutritionnel s'élevait à 88% en 2009 et n'a pas évolué en 2013. A l'échelle des segments de marché, on constate une augmentation significative de la proportion de produits étiquetés pour les marques de distributeurs (87% en 2009 vs. 94% en 2013). En revanche, pour les marques nationales, cette proportion a significativement diminué entre les deux années d'étude (96% en 2009 vs. 87% en 2013) du fait de petites marques nationales nouvellement collectées en 2013 et peu renseignées sur les indicateurs suivis par l'Oqali. A noter que les familles des Arachides et graines et des Soufflés ont pu faire l'objet d'un test statistique et ne présentent pas d'évolution significative de la proportion de produits étiquetés entre 2009 et 2013.

L'étiquetage nutritionnel est significativement plus détaillé en 2013 qu'en 2009 sur le secteur (57% de groupes 2/2+ en 2009 vs. 73% en 2013) mais également pour les marques de distributeurs (77% en 2009 vs. 88% en 2013) et le hard discount (31% en 2009 vs. 63% en 2013). A l'échelle des familles, l'augmentation du niveau de détail de l'étiquetage est significative pour 5 familles parmi les 6 testées : Arachides et graines (45% de produits étiquetés en groupes 2/2+ en 2009 vs. 68% en 2013), Crackers apéritif (59% en 2009 vs. 81% en 2013), Mélanges de fruits et graines (40% en 2009 vs. 74% en 2013), Soufflés (51% en 2009 vs. 65% en 2013) et Tuiles (72% en 2009 vs. 91% en 2013).

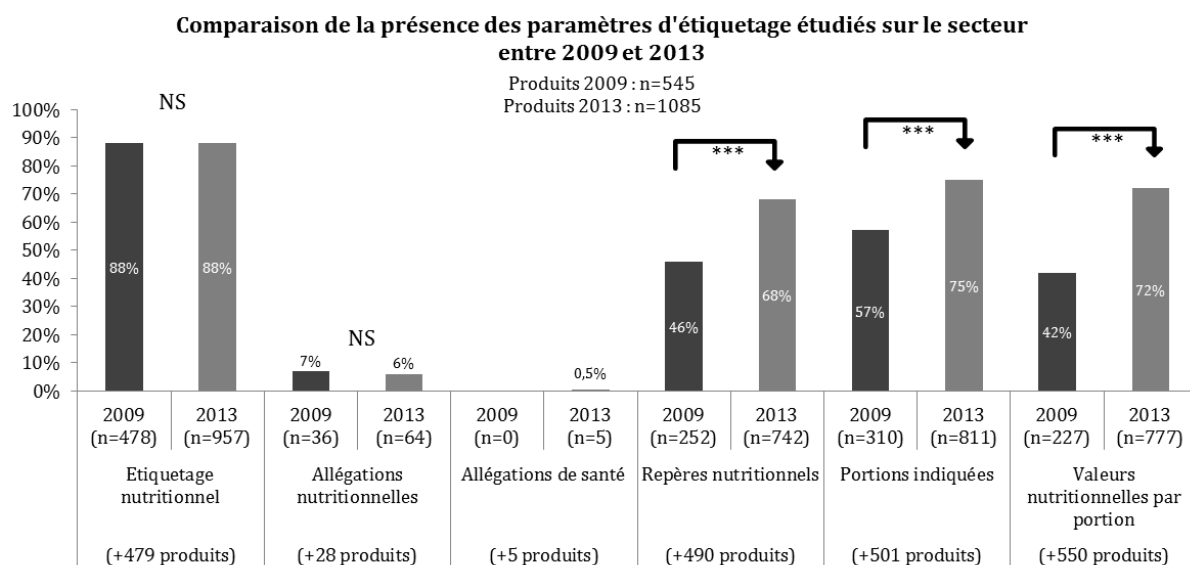
- La présence d'allégations nutritionnelles a peu évolué à l'échelle du secteur (7% en 2009 vs. 6% en 2013) et son évolution n'est pas significative pour les 3 segments de marché testés. En revanche, on note une augmentation significative de la proportion de produits avec allégation(s) nutritionnelle(s) pour la famille des Arachides et graines (3% en 2009 vs. 9% en 2013), qui s'explique essentiellement par l'entrée en vigueur du règlement (CE) n°1047/2012 autorisant l'allégation nutritionnelle « *Sans sodium ou sel ajouté* ». Pour la famille des Crackers apéritif, cette proportion a significativement diminué entre les deux années d'étude (19% en 2009 vs. 8% en 2013).
- Le secteur des apéritifs à croquer présente peu d'allégation de santé (0% en 2009 vs 0,5% en 2013) : l'évolution de ce paramètre n'a pas pu être testée compte tenu des faibles effectifs. Ainsi, sur les échantillons Oqali, seules 5 références de 2013 présentent au moins une allégation de santé : il s'agit de marques nationales de la famille des Mélanges de fruits et graines.

- La présence de repères nutritionnels a significativement augmenté à l'échelle du secteur (46% en 2009 vs. 68% en 2013). En s'intéressant plus particulièrement au type de repère nutritionnel, on note une augmentation des repères présentés sous la forme de pictogrammes entre les deux années d'étude (63% des repères nutritionnels relevés en 2009 vs. 82% en 2013). Au niveau des segments de marché, l'augmentation de la proportion de produits avec repères nutritionnels est significative pour les marques nationales (43% en 2009 vs. 67% en 2013), les marques de distributeurs (64% en 2009 vs. 75% en 2013) et le hard discount (26% en 2009 vs. 62% en 2013). Elle se retrouve également sur toutes les familles, excepté sur celle des Feuilletés, et elle est significative pour 6 des 9 familles testées : Arachides et graines (40% de produits présentent des repères nutritionnels en 2009 vs. 58% en 2013), Crackers apéritif (62% en 2009 vs. 81% en 2013), Crêpes dentelles (11% en 2009 vs. 76% en 2013), Mélanges de fruits et graines (20% en 2009 vs. 56% en 2013), Soufflés (38% en 2009 vs. 67% en 2013) et Tuiles (51% en 2009 vs. 94% en 2013).

- L'affichage de portions indiquées a significativement augmenté à l'échelle du secteur (57% en 2009 vs. 75% en 2013) mais également pour les marques de distributeurs (76% en 2009 vs. 84% en 2013), les marques de distributeurs entrée de gamme (22% en 2009 vs. 45% en 2013) et le hard discount (32% en 2009 vs. 63% en 2013). Cette augmentation se retrouve sur toutes les familles excepté 3 (celles des Crêpes dentelles, des Feuilletés et des Gressins) et elle est significative pour 5 familles parmi les 6 testées : Arachides et graines (41% des produits indiquaient une portion en 2009 vs. 65% en 2013), Crackers apéritif (69% en 2009 vs. 88% en 2013), Mélanges de fruits et graines (27% en 2009 vs. 68% en 2013), Soufflés (46% en 2009 vs. 70% en 2013) et Tuiles (65% en 2009 vs. 97% en 2013).
Sept familles ont fait l'objet d'un test statistique concernant l'évolution de la taille moyenne des portions indiquées. Celle-ci a significativement diminué pour la famille des Arachides et graines (29,9 g en 2009 vs. 29,2 g en 2013) et a significativement augmenté pour celle des Soufflés (22,9 g en 2009 vs. 26,1 g en 2013).

- La présence de valeurs nutritionnelles par portion a significativement augmenté à l'échelle du secteur (42% en 2009 vs. 72% en 2013) ainsi que pour tous les segments de marché (53% en 2009 vs 69% en 2013 pour les marques nationales, 54% vs 80% pour les marques de distributeurs, 7% vs. 38% pour les marques de distributeurs entrée de gamme et 24% vs. 60% pour le hard discount). Cette augmentation est également significative pour 5 familles parmi les 7 testées : Arachides et graines (15% des produits affichaient des valeurs nutritionnelles par portion en 2009 vs. 62% en 2013), Crackers apéritif (47% en 2009 vs. 84% en 2013), Mélanges de fruits et graines (20% en 2009 vs. 66% en 2013), Soufflés (40% en 2009 vs. 69% en 2013) et Tuiles (63% en 2009 vs. 93% en 2013).

Les résultats des tests statistiques réalisés sur l'évolution des paramètres d'étiquetage suivis par l'Oqali et observés sur le secteur sont récapitulés sur la figure A ci-après.



Effet année: ***si $p < 0,001$; **si $p < 0,01$; *si $p < 0,05$;
NS si non significatif

Apéritifs à croquer - Oqali - Evolution 2009-2013 - Edition 2016

Figure A : Comparaison de la présence des paramètres d'étiquetage étudiés sur le secteur des apéritifs à croquer entre 2009 et 2013

Evolution de la composition nutritionnelle

Trois nutriments d'intérêt ont été définis pour le secteur des apéritifs à croquer : les lipides, les acides gras saturés (AGS) et le sodium.

Il est important de souligner que l'évolution de la composition nutritionnelle entre les deux années de suivi est impactée par l'augmentation du nombre de références collectées.

Entre 2009 et 2013, les variations des teneurs moyennes des familles sont comprises entre :

- -6,7 et +3,3 g/100g pour les lipides ;
- -9,5 et +6,1 g/100g pour les AGS ;
- -0,34 et +0,20 g/100g pour le sodium.

Entre ces deux années d'étude, l'évolution de la composition nutritionnelle a été testée sur 11 des 19 familles de produits pour les lipides, 9 pour les AGS et 10 pour le sodium.

L'évolution des teneurs moyennes de chacun des nutriments d'intérêt a été étudiée, entre 2009 et 2013, à l'échelle des familles, des segments de marché et des sous-groupes. Le sous-échantillon constitué des références appariées a également fait l'objet de tests. Enfin, l'évolution de la composition nutritionnelle des produits a été analysée en intégrant les parts de marché des références. Des évolutions significatives ont été mises en évidence pour au moins une de ces analyses pour 8 familles.

A l'échelle de la famille entière, 5 familles présentent une évolution significative de leur composition nutritionnelle entre 2009 et 2013 :

- La famille des Cacahuètes enrobées présente une diminution significative de la teneur moyenne en AGS entre 2009 et 2013 (7,8 vs. 5,8 g/100g). Cette évolution peut, en partie, s'expliquer par une mise en œuvre moins fréquente d'huile de palme au profit d'autres huiles comme celles de tournesol ou de colza. En effet, parmi les produits de cette famille pour lesquels on dispose d'une liste d'ingrédients et d'une teneur en AGS renseignée, l'analyse des matières grasses présentes dans les listes d'ingrédients montre que 80% des cacahuètes enrobées collectées mentionnaient l'huile de palme dans leur liste d'ingrédients en 2009 vs. 6% en 2013. Toutefois, il est à noter que, pour cette famille, la proportion de produits indiquant l'ingrédient « *huile végétale* » (sans mention de l'origine) a nettement augmenté entre 2009 et 2013 (passant de 20% en 2009 à 67% en 2013).
Pour cette même famille, on observe une diminution significative de la teneur moyenne en sodium entre 2009 et 2013 (1,15 vs. 0,91 g/100g).
- La famille des Crackers apéritif présente une diminution significative de la teneur moyenne en AGS entre 2009 et 2013 (11,3 vs. 8,9 g/100g). Cette évolution est essentiellement portée par celle des marques de distributeurs qui constituent, pour cette famille, le segment de marché le plus représenté dans les échantillons Oqali (12,8 g/100g en 2009 vs. 8,8 g/100g en 2013). De plus, l'apparition, dans l'échantillon 2013, de références nouvelles ou non captées en 2009, présentant une teneur moyenne en AGS de 7,7 g/100g (significativement plus faible que celle de la famille entière en 2009), concourt à expliquer cette diminution. A noter que ces évolutions sont en partie liées à une mise en œuvre moins fréquente d'huiles de palme, de coco et/ou de coprah au profit d'autres huiles comme celles de tournesol ou de colza. En effet, parmi les produits de cette famille pour lesquels on dispose d'une liste d'ingrédients et d'une teneur en AGS renseignée, l'analyse des matières grasses présentes dans les listes d'ingrédients montre que 62% des crackers apéritif collectés mentionnaient l'huile de palme (ou matière grasse de palme) et 38% l'huile de coco et/ou de coprah dans leur liste d'ingrédients en 2009 vs. respectivement 37% et 27% en 2013. A noter toutefois la présence des ingrédients « *huile végétale* » ou « *huile* » (sans mention de l'origine) dans les listes d'ingrédients de 32% des crackers apéritif collectés en 2009 et 35% de ceux collectés en 2013.
- La famille des Feuilletés présente une diminution significative de la teneur moyenne en sodium entre 2009 et 2013 (0,99 vs. 0,86 g/100g). Cette évolution s'explique par :
 - o des changements de recettes allant dans le sens d'une diminution des teneurs en sodium entre 2009 et 2013 (au sein des références appariées de cette famille, la teneur moyenne en sodium passe de 0,97 à 0,92 g/100g entre les deux années d'étude) ;
 - o l'apparition, dans l'échantillon 2013, de produits nouveaux ou non captés en 2009, présentant une teneur moyenne en sodium de 0,85 g/100g (significativement plus faible que celle de la famille entière en 2009) ;
 - o le retrait (ou l'absence de collecte en 2013) de produits présentant une teneur moyenne en sodium de 1,00 g/100g (significativement plus élevée que celle de la famille entière en 2013).

- La famille des Soufflés présente une diminution significative de la teneur moyenne en sodium entre 2009 et 2013 (1,04 vs. 0,95 g/100g). Cette évolution s'explique essentiellement par l'apparition, dans l'échantillon 2013, de produits nouveaux ou non captés en 2009, présentant une teneur moyenne en sodium de 0,88 g/100g (significativement plus faible que celle de la famille entière en 2009).
- La famille des Tortillas présente une diminution significative de la teneur moyenne en lipides entre 2009 et 2013 (24,7 vs. 23,1 g/100g), essentiellement portée par celle des marques de distributeurs qui constituent, pour cette famille, le segment de marché le plus représenté dans les échantillons Oqali (25,1 g/100g en 2009 vs. 22,4 g/100g en 2013). Ces évolutions peuvent s'expliquer, d'une part, par des changements de recettes allant dans le sens d'une diminution des teneurs en lipides (au sein des références appariées, la teneur moyenne en lipides passe de 24,3 à 23,1 g/100g entre les deux années d'étude) et d'autre part, par l'apparition, dans l'échantillon 2013, de produits nouveaux ou non captés en 2009 dont la teneur moyenne en lipides est de 23,1 g/100g (significativement plus faible que celle de la famille entière en 2009).

Pour cette même famille, on note également une diminution significative de la teneur moyenne en AGS entre 2009 et 2013 (10,0 vs. 5,7 g/100g), essentiellement portée par celle des marques de distributeurs qui constituent, pour cette famille, le segment de marché le plus représenté dans les échantillons Oqali (11,9 g/100g en 2009 vs. 5,7 g/100g en 2013). Ces évolutions sont liées, d'une part, à des changements de recettes allant dans le sens d'une diminution des teneurs en AGS (au sein des références appariées, la teneur moyenne en AGS passe de 9,7 à 6,3 g/100g entre les deux années d'étude) et d'autre part, à l'apparition, dans l'échantillon 2013, de produits nouveaux ou non captés en 2009 dont la teneur moyenne en AGS est de 5,1 g/100g (significativement plus faible que celle de la famille entière en 2009). A noter que ces évolutions s'expliquent, en partie, par une mise en œuvre moins fréquente d'huile de palme au profit d'autres huiles comme celles de tournesol ou de colza. En effet, parmi les produits de cette famille pour lesquels on dispose d'une liste d'ingrédients et d'une teneur en AGS renseignée, l'analyse des matières grasses présentes dans les listes d'ingrédients montre que 71% des tortillas collectées mentionnaient l'huile de palme dans leur liste d'ingrédients en 2009 vs. 44% en 2013. Toutefois, il est important de souligner la présence de l'ingrédient « *huile végétale* » (sans mention de l'origine) dans les listes d'ingrédients de 10% des tortillas collectées en 2009. En 2013, l'origine de la matière grasse mise en œuvre est indiquée dans les listes d'ingrédients de l'ensemble des tortillas collectées.

Pour certaines familles, des différences significatives ont été mises en évidence au niveau des segments, des sous-groupes ou sur le sous-échantillon des références appariées. Néanmoins, ces évolutions n'impactent pas la composition nutritionnelle moyenne à l'échelle de la famille entière.

Lorsque l'analyse de la composition nutritionnelle des produits intègre les parts de marché, 4 évolutions significatives sont mises en évidence entre les deux années d'étude :

- Pour la famille des Arachides et graines, la teneur moyenne pondérée en AGS a significativement diminué entre 2009 et 2013 (8,9 vs. 7,9 g/100g). Cette évolution peut s'expliquer par :
 - o la diminution des parts de marché de 2 références présentant des teneurs élevées en AGS pour la famille en 2009 et 2013 ;
 - o des changements de recettes allant vers des teneurs en AGS plus faibles pour des références parmi les plus vendues des échantillons 2009 et 2013 ;
 - o l'apparition, dans l'échantillon 2013, de produits nouveaux ou non captés en 2009 qui présentent de plus faibles teneurs en AGS et des parts de marché importantes.

- Pour la famille des Feuilletés, la teneur moyenne pondérée en sodium a significativement diminué entre 2009 et 2013 (1,02 vs. 0,84 g/100g). Cette évolution peut s'expliquer par :
 - o des changements de recettes allant vers des teneurs en sodium plus faibles, notamment pour une des références les plus vendues des échantillons 2009 et 2013 ;
 - o l'apparition, dans l'échantillon 2013, de produits nouveaux ou non captés en 2009, présentant de plus faibles teneurs en sodium ;
 - o le retrait (ou l'absence de collecte en 2013) de références, parmi les vendues de l'échantillon 2009, qui présentaient des teneurs en sodium élevées pour la catégorie.Néanmoins, ce résultat est à nuancer compte tenu du manque d'informations pour 2 références présentant de fortes parts de marché et de faibles teneurs en sodium (inférieures au premier quartile pour la famille en 2013) sur l'échantillon 2013 et pour lesquelles la teneur en sodium n'était pas renseignée en 2009.

- Pour la famille des Tortillas, la teneur moyenne pondérée en AGS a significativement diminué, entre 2009 et 2013 (8,8 vs. 5,3 g/100g). Cela peut s'expliquer par :
 - o la diminution de la part de marché d'une référence présentant une teneur en AGS élevée pour la famille les deux années d'étude ;
 - o l'augmentation de la part de marché d'une référence présentant une faible teneur en AGS pour la famille les deux années d'étude ;
 - o des changements de recettes allant vers des teneurs en AGS plus faibles pour des références parmi les plus vendues des échantillons 2009 et 2013 ;
 - o l'apparition, dans l'échantillon 2013, de produits nouveaux ou non captés en 2009 qui présentent de plus faibles teneurs en AGS et des parts de marché importantes.

- Pour la famille des Tuiles, la teneur moyenne pondérée en AGS a significativement diminué entre 2009 et 2013 (8,7 vs. 6,5 g/100g). Cela s'explique, essentiellement, par des changements de recettes allant vers des teneurs en AGS plus faibles pour les références les plus vendues des échantillons 2009 et 2013.

Perspectives

La prochaine étude d'évolution de l'Oqali pourra mettre en évidence des changements au niveau des paramètres d'étiquetage mais aussi des évolutions de composition nutritionnelle, notamment suite au renouvellement des emballages en vue de leur mise en conformité avec le règlement INCO². En particulier, ce règlement rend obligatoire la présence d'un étiquetage nutritionnel ; le format d'affichage et les nutriments à renseigner sont également précisés. Cette obligation s'applique dès le 13 décembre 2014 pour les produits présentant un étiquetage nutritionnel préexistant et à partir du 13 décembre 2016 pour les autres.

² Règlement (UE) n°1169/2011 du Parlement européen et du Conseil du 25 octobre 2011 concernant l'information des consommateurs sur les denrées alimentaires, modifiant les règlements (CE) n° 1924/2006 et (CE) n° 1925/2006 du Parlement européen et du Conseil et abrogeant la directive 87/250/CEE de la Commission, la directive 90/496/CEE du Conseil, la directive 1999/10/CE de la Commission, la directive 2000/13/CE du Parlement européen et du Conseil, les directives 2002/67/CE et 2008/5/CE de la Commission et le règlement (CE) n° 608/2004 de la Commission.