



SYNTHÈSE DE L'ÉTUDE DU SECTEUR DES BARRES CÉRÉALIÈRES

Données 2010

Section de
l'OBSERVATOIRE
DE L'ALIMENTATION



ÉDITION 2012



Pour l'année 2010, la base Oqali compte 174 références de barres céréalières, pour une couverture¹ d'au moins 79% du marché en volume.

Les références se répartissent en six segments de marché (figure A) :

- HDeg et HDcm (hard discount entrée de gamme et cœur de marché), représentant 19% des références ;
- MDDeg, MDDcm et MDDhg (marques de distributeurs entrée de gamme, cœur de marché et haut de gamme), représentant 55% des références ;
- MNcm (marques nationales cœur de marché), représentant 26% des références.

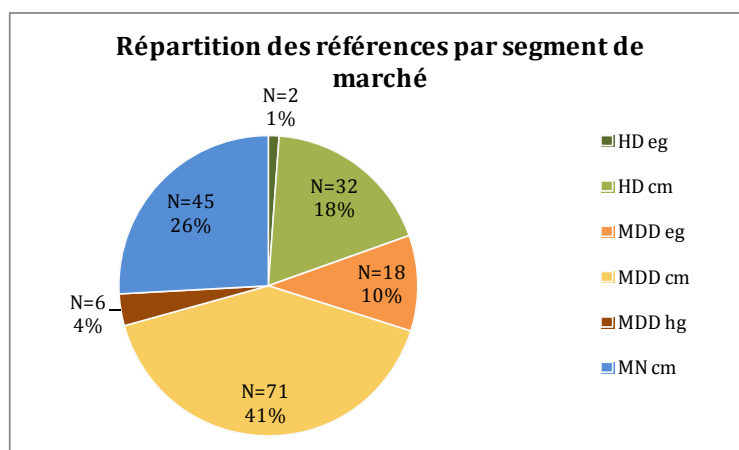


Figure A : Répartition des références par segment de marché détaillé en 2010 (en % et en nombre de références)

La classification utilisée par l'Oqali décompose le secteur suivi en cinq familles de produits :

- les barres céréalières aux fruits à coque (10%) ;
- les barres céréalières aux fruits (29%) ;
- les barres céréalières aux fruits et au chocolat (18%) ;
- les barres céréalières pépites/nappage/fourrage au chocolat (36%) ;
- les autres barres céréalières (7%).

Etude des paramètres d'étiquetage

L'étude des paramètres d'étiquetage porte sur 172 références de barres céréalières pour lesquelles les données d'emballage ont été récoltées. Elle montre que les produits suivis sont bien renseignés pour la plupart des paramètres étudiés.

En effet, la totalité des produits de ce secteur présente un étiquetage nutritionnel et 86% des références présentent un étiquetage de groupe 2/2+.

23 produits (13% du secteur) affichent au moins une allégation nutritionnelle. Parmi les 28 allégations relevées, 47% portent sur les vitamines et/ou minéraux (« source de vitamines et/ou minéraux » ou « riche en vitamines et/ou minéraux ») et 43% sont du type « source de fibres ».

90% des références indiquent des portions. Les tailles de ces portions sont comprises entre 11 et 36 g et sont peu variables d'une famille à l'autre (tailles médianes comprises entre 21 et 25 g selon les familles). De plus, 131 produits affichent des valeurs nutritionnelles à la portion (soit 76%).

¹ Ratio des volumes des produits identifiés par l'Oqali versus le volume total du marché retracé par Kantar Worldpanel

40% des produits proposent une recommandation pour une alimentation équilibrée.
 73% des produits présentent des repères nutritionnels. Dans 58% des cas, les pictogrammes sont affichés au moins sur la face avant de l'emballage. Les nutriments les plus rencontrés dans ces repères sont les lipides et les sucres simples (au moins 93% des apparitions).
 Enfin, 5% des produits incitent le consommateur à pratiquer une activité physique régulière (figure B).

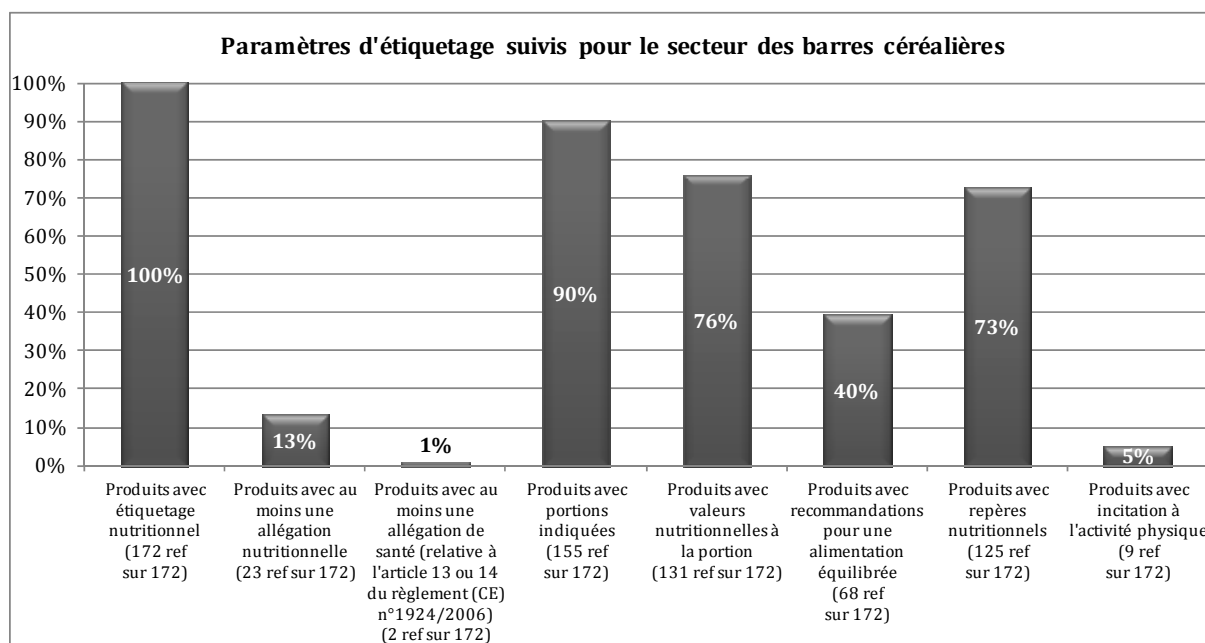


Figure B : Paramètres d'étiquetage suivis pour le secteur (en %)

Au niveau des segments de marché, les références MN présentent l'étiquetage nutritionnel le plus détaillé avec 100% de produits étiquetés en groupe 2/2+. Elles présentent également plus d'allégations nutritionnelles (23% des références contre 12% pour les MDD et 6% pour les HD), affichent plus de portions (100% des références vs 88% des références MDD et 82% des références HD), plus de valeurs nutritionnelles à la portion (100% des références MN vs 82% pour les HD et 63% pour les MDD), plus de recommandations pour une alimentation équilibrée (60% des références vs 44% pour les MDD et 0% pour les HD) et plus de repères nutritionnels (98% des produits contre 73% pour les MDD et 41% pour les HD).
 En revanche, seuls les produits MDD incitent le consommateur à pratiquer une activité physique (9% des références MDD) (figure C).

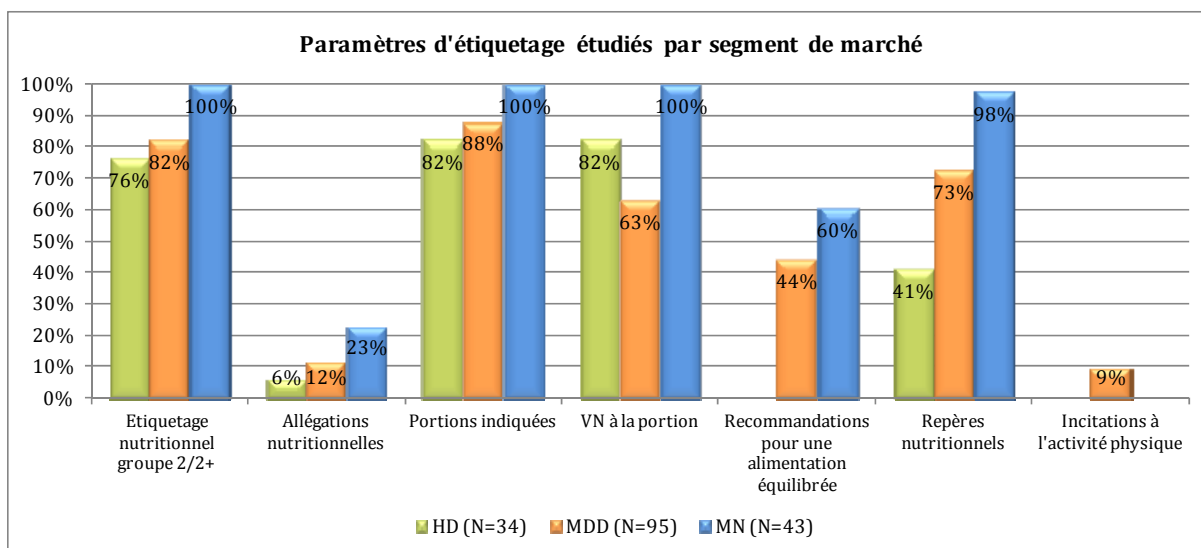


Figure C : Paramètres d'étiquetage étudiés par segment de marché (en %)

Hormis la famille des autres barres céréalières qui regroupe des produits très hétérogènes, la famille des barres céréalières pépites/nappage/fourrage au chocolat se distingue avec un étiquetage nutritionnel de groupe 2/2+ sur 97% de ses produits et l'affichage de portions indiquées, de VN à la portion, de repères nutritionnels et d'allégations nutritionnelles dans respectivement 97%, 87%, 85% et 13% des cas. Les barres céréalières aux fruits proposent le plus de recommandations pour une alimentation équilibrée (47%).

A l'inverse, la famille des barres céréalières aux fruits à coque est la moins bien renseignée pour cinq des paramètres suivis : l'affichage d'un étiquetage nutritionnel de groupe 2/2+ (61% des produits), les allégations nutritionnelles (6%), les portions indiquées (78%), les recommandations pour une alimentation équilibrée (22%) et la présence de repères nutritionnels (44%).

Etude de la composition nutritionnelle

L'étude de la composition nutritionnelle porte sur 174 références pour lesquelles les données de composition nutritionnelle ont été recueillies.

Au sein du secteur des barres céréalières suivi par l'Oqali, la variabilité de composition nutritionnelle inter-famille est expliquée en premier lieu par les teneurs en lipides et en deuxième lieu par le rapport AGS/lipides et par les teneurs en sucres.

En particulier, par rapport à l'ensemble des barres céréalières étudiées :

- les barres céréalières aux fruits à coque se caractérisent par de plus fortes teneurs en lipides ainsi qu'un rapport AGS/lipides et des teneurs en sucres plus faibles ;
- les barres céréalières aux fruits présentent de plus faibles teneurs en lipides et un rapport AGS/lipides moins élevé.

La composition nutritionnelle des barres céréalières présente également de la variabilité à l'échelle de la famille. Celle-ci est particulièrement nette pour les familles et nutriments suivants :

- les barres céréalières pépites/nappage/fourrage au chocolat, pour les teneurs en protéines, en glucides, en sucres, en lipides, en fibres, en sodium et pour les valeurs énergétiques ;
- les barres céréalières aux fruits et au chocolat, pour les teneurs en glucides, en sucres, en lipides et pour les valeurs énergétiques ;
- les barres céréalières aux fruits, pour les teneurs en sodium ;
- les barres céréalières aux fruits à coque, pour les teneurs en protéines.

La figure D illustre la dispersion des teneurs en sucres et en lipides pour la famille des barres céréalières pépites/nappage/fourrage au chocolat.

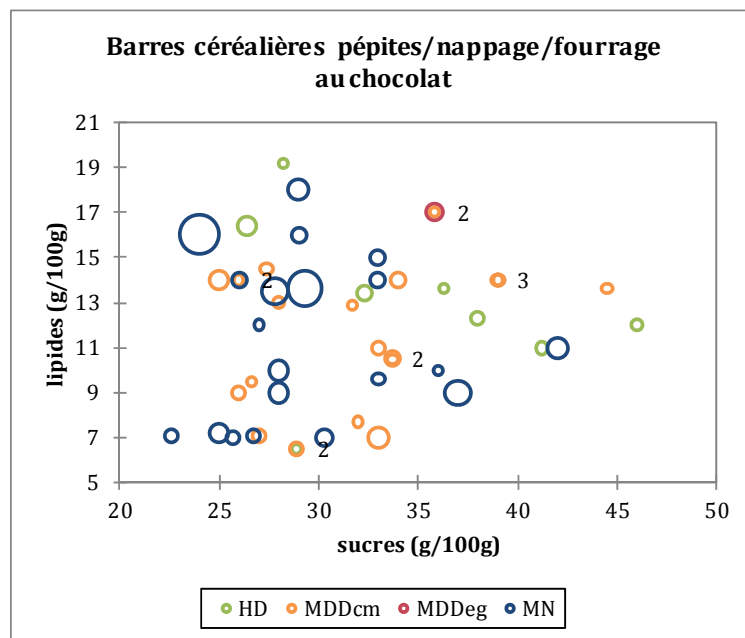


Figure D : Combinaison sucres/lipides pour les barres céréalières pépites/nappage/fourrage au chocolat
(N= 49, soit 78% de la famille)

La variabilité intra-famille de composition nutritionnelle observée peut être liée à la recette des produits. En effet, dans le cas de la famille des barres céréalières pépites/nappage/fourrage au chocolat, il existe une tendance de corrélation positive entre les teneurs en lipides et les quantités de chocolat mises en œuvre ($R^2=0,38$).

De manière générale, la variabilité de composition nutritionnelle à l'échelle de chaque famille peut ouvrir des pistes de réflexion pour l'amélioration des caractéristiques nutritionnelles des produits. Le partenariat avec les professionnels du secteur est important pour identifier certaines contraintes (notamment technologiques, sensorielles, économiques ou réglementaires) et donc envisager les marges de manœuvre possibles.

L'ensemble des résultats de l'étude est détaillé dans le rapport *Etude du secteur des barres céréalières - Données 2010 - Oqali - Edition 2012*.