



SYNTHESE DE L'ETUDE DE L'EVOLUTION DU SECTEUR DES CONSERVES DE FRUITS ENTRE 2009 ET 2010

Données 2010

Section de
l'OBSERVATOIRE
DE L'ALIMENTATION



ÉDITION 2012



L'étude de l'évolution du secteur des conserves de fruits compare les paramètres de l'étiquetage et les teneurs en sucres entre 184 produits en 2009 (t₀) et 186 en 2010 (t₁). Les produits du secteur sont répartis en 4 familles : les fruits au naturel, les fruits au jus de fruits, les fruits au sirop léger et les fruits au sirop. L'ensemble des produits étudiés en 2010 couvre¹ au moins 66% du marché des conserves de fruits en volume. La famille des fruits au naturel comprend 2 produits sans paramètre d'étiquetage ni valeur nutritionnelle. Cette famille ne sera donc pas prise en compte dans l'étude d'évolution.

Concernant **l'évolution de l'offre**, la proportion de produits issus de la famille la moins sucrée (fruits au jus de fruits) a augmenté, contrairement aux familles plus sucrées (fruits au sirop léger et fruits au sirop).

Concernant **l'évolution des paramètres de l'étiquetage** (Figure A), la proportion de produits avec un étiquetage nutritionnel a peu évolué entre les deux années (de 67 à 68%) mais la proportion de ceux de groupe 2/2+ a augmenté, passant de 34% en 2009 à 42% en 2010.

Les effectifs de produits ainsi que leur proportion par rapport à l'ensemble du secteur ont augmenté pour tous les paramètres de l'étiquetage, excepté pour les allégations de santé et les adjonctions de vitamines et/ou minéraux qui restent inexistantes. Aucune différence significative n'a été mise en évidence entre les effectifs de 2009 et 2010 sur l'ensemble du secteur. Toutefois, au sein de la famille des fruits au jus de fruits, l'augmentation du nombre de produits avec portion indiquée est significative.

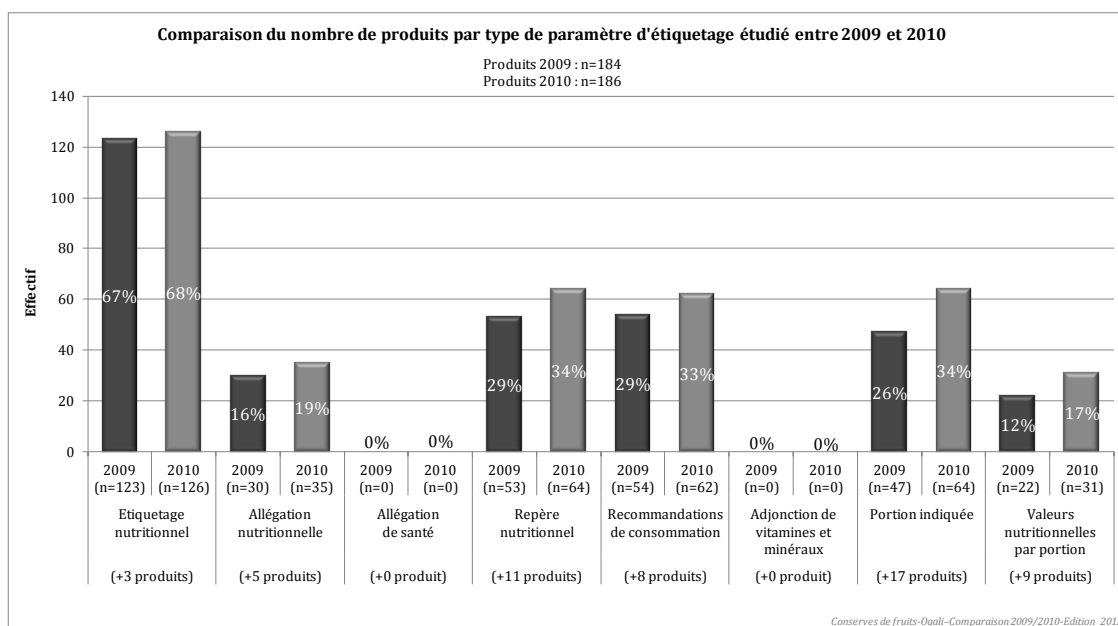


Figure A : Comparaison des principaux paramètres d'étiquetage suivis pour le secteur des conserves de fruits en 2009 et 2010.

Concernant **l'évolution des valeurs nutritionnelles**, seule la teneur en sucres des produits a été suivie (Figure B).

¹ Ratio des volumes des produits identifiés par l'Oqali versus le volume total du marché retracé par Kantar Worldpanel.

Pour les familles des fruits au jus de fruits et des fruits au sirop, les moyennes des teneurs en sucres ont diminué entre 2009 et 2010. Cette diminution s'explique principalement par un retrait du marché de produits à teneurs en sucres plus élevées que la moyenne et à l'arrivée de nouveaux produits aux teneurs globalement inférieures. Pour la famille des fruits au sirop léger, la moyenne des teneurs en sucres a augmenté. En effet, cette famille est constituée d'une majorité de produits identiques entre les deux années, et les produits qui ont été retirés du marché présentaient, contrairement aux nouveaux produits sur le marché en 2010, de faibles teneurs en sucres. Aucune différence significative n'a été mise en évidence.

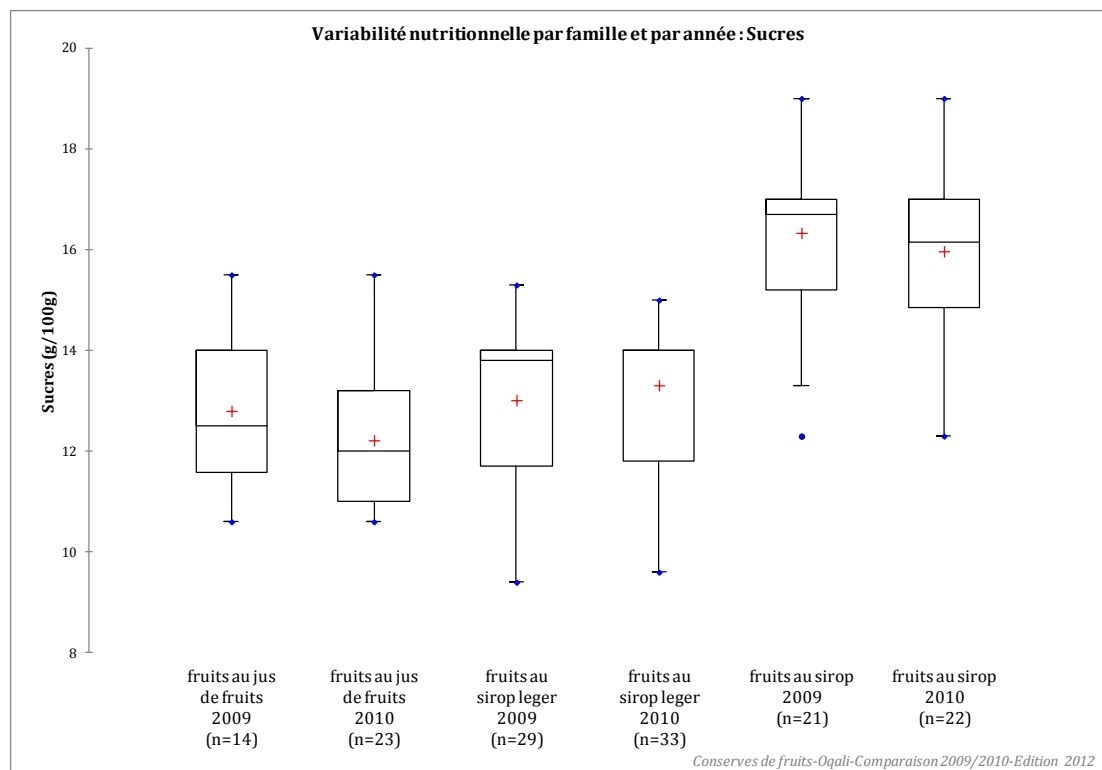


Figure B: Variabilité de la teneur en sucres en g/100g des familles du secteur des conserves de fruits par année.

Concernant les **évolutions par segment de marché**, pour les familles des fruits au jus de fruits et des fruits au sirop, les teneurs en sucres moyennes diminuent pour les marques de distributeurs et pour les marques nationales. A l'inverse, pour les fruits au sirop léger, les teneurs moyennes de ces mêmes segments augmentent.

Malgré le court laps de temps sur lequel l'étude a été conduite, une première tendance du secteur a été mise en évidence quant à l'amélioration de l'offre et à la diminution des teneurs en sucres des produits. Les efforts semblent actuellement porter sur la famille des fruits au jus de fruits et sur les fruits au sirop. Des améliorations pourraient être encore envisagées en privilégiant les produits de la famille des fruits au jus de fruits, moins sucrés, et particulièrement ceux sans sucres ajoutés. Au sein de la famille des fruits au jus de fruits, certains jus utilisés dans les liquides de couverture pourraient être remplacés par d'autres moins sucrés. Pour les familles des fruits au sirop léger et des fruits au sirop, les teneurs des produits pourraient être réduites de façon à s'approcher des valeurs inférieures des fourchettes imposées par les définitions.

L'ensemble des résultats de l'étude est détaillé dans le rapport *Etude de l'évolution du secteur des conserves de fruits entre 2009 et 2010 - Oqali - Edition 2012*.